



ASISTENCIA TÉCNICA AL PROGRAMA
“ACCESO AL EMPLEO A TRAVÉS DE LA MEJORA DE LAS HABILIDADES LABORALES Y EL
FOMENTO EMPRESARIAL EN HONDURAS” (EURO EMPLEO)
LA/2019/412-746

PROPUESTAS DE MEJORA DE LOS PROCESOS PRODUCTIVOS Y COMERCIALES PARA LAS EMPRESAS DE LOS DIVERSOS ESLABONES

MCP25: Fortalecimiento de cadenas de valor generadoras de autoempleos y empleos de
calidad en Honduras, Cadenas de Valor de la Cebolla y de los Productos Lácteos

Octubre de 2022

Valentin DIAZ

Asistencia Técnica implementada por:

IDOM  **involas**



Este documento fue realizado con la contribución de la Unión Europea. Su contenido es exclusiva responsabilidad de sus autores y no necesariamente refleja los puntos de vista de la Unión Europea.



Índice

ACRÓNIMOS	3
<u>1 RESUMEN EJECUTIVO</u>	<u>4</u>
1.1 CONCLUSIONES	4
1.2 RECOMENDACIONES	5
<u>2 INTRODUCCIÓN</u>	<u>7</u>
2.1 OBJETIVOS DE ESTA MISIÓN	7
2.2 ACTIVIDADES, RESULTADOS, PRODUCTOS ESPERADOS	8
<u>3 METODOLOGIA DE TRABAJO</u>	<u>9</u>
3.1 ACTIVIDADES A DESARROLLAR	9
3.2 TRABAJO DE CAMPO	9
3.3 ACTIVIDADES DESARROLLADAS	9
<u>4 SITUACIÓN DE LA PRODUCCIÓN DE LECHE EN HONDURAS</u>	<u>10</u>
<u>5 SITUACIÓN DE LOS PRODUCTORES DE LÁCTEOS Y DE LA INDUSTRIA PROCESADORA</u>	<u>12</u>
5.1 PRODUCTORES DE LÁCTEOS	12
5.2 INDUSTRIA PROCESADORA DE LÁCTEOS	15
<u>6 CONCLUSIONES Y RECOMENDACIONES</u>	<u>18</u>
6.1 CONCLUSIONES	18
6.2 RECOMENDACIONES	19



**Programa de Apoyo Presupuestario:
Acceso al empleo a través de la mejora
de las habilidades laborales y el fomento
empresarial en Honduras.”
(EUROEMPLEO) LA/2018/040-697**



ACRÓNIMOS

ARSA	Agencia de Regulación Sanitaria de Honduras Cámara
CAHLE	Hondureña de la leche Centro de Recolección y Enfriamiento
CREL	de Leche Programa de Apoyo Presupuestario de la UE para el
EUROEMPLEO	acceso al empleo a través de las habilidades laborales y el fomento empresarial en Honduras Lácteos de Honduras S.A. Leche y Derivados Micro, Pequeña y Mediana Empresa
LACTHOSA	Secretaría de Agricultura y Ganadería Servicio Nacional de
LEYDE	Sanidad e inocuidad Agroalimentaria Secretaría de trabajo y
MIPYME	Seguridad Social Términos de Referencia Unión Europea
SAG	
SENASA	
SETRASS	
TDR	
UE	



1 RESUMEN EJECUTIVO

Este informe corresponde al producto 8 del resultado 4 de los términos de referencia de la MCP25, orientada a apoyar los eslabones de producción y comercialización de la cadena de productos lácteos, desarrollada por el consultor Valentín Díaz.

El objetivo de esta consultoría es fortalecer las capacidades de las instituciones involucradas y que los productores de la cadena de lácteos puedan obtener mejores resultados mediante la utilización de técnicas innovadoras para la producción, y mejorar sus posibilidades de comercialización de los productos lácteos que producen, a través de la elaboración de quesos diferenciados tipo gourmet, bien de forma directa o a través de la integración con otros eslabones de la cadena.

Además de ofrecer a los productores, estudiantes y técnicos diversas capacitaciones, es importante entender el contexto en que se desarrolla la actividad de producción y comercialización de estos, lo cual ha arrojado los resultados que se describen con detalle en este informe, y cuyas conclusiones y recomendaciones se presentan a continuación:

1.1 Conclusiones

1.1.1 No hay evidencia de la realización de análisis de suelos por los productores

Los productores no tienen la costumbre de realizar análisis de suelos en sus predios, lo que inevitablemente lleva a que las aplicaciones de enmiendas al suelo y fertilizaciones químicas no obedecen a criterios objetivos, sino a los intereses comerciales de quienes venden esos productos.

El costo de los análisis y la deficiente calidad de los mismos son factores que deberían resolverse, en el país no se ofrecen análisis que incluyan los aspectos biológicos del suelo, lo que hace que sea un factor totalmente ignorado.

1.1.2 Hay muy poca información disponible para los productores de los beneficios del uso de la fertilización orgánica y sus bajos costos

La mayoría de los productores y participantes en la formación, desconocían las ventajas de la fertilización orgánica, y los rendimientos que pueden obtenerse a partir de este sistema que reduce de forma sensible la aplicación de fertilizantes químicos, y por tanto disminuye los costos de producción

1.1.3 En términos generales hay poca conciencia entre los productores de la necesidad de mantener vivos los suelos para asegurar la productividad

La mayoría de los participantes en la formación no tenían conciencia de que el suelo no es solamente un soporte, sino que es un organismo vivo que puede ofrecer mucha mayor productividad en la medida en que se cuida y mantenga vivo



1.1.4 Hay poca aplicación de las Buenas Prácticas Ganaderas por parte de los productores

La aplicación de las BPG entre los productores (la mayoría) son prácticamente inexistentes, por lo que los controles realizados por los mismos productores no se realizan contribuyendo con el incremento de las ETA (Enfermedades de transmisión alimentaria)

1.1.5 Los controles sanitarios para la aplicación de las BPG a las ganaderías son inexistentes o muy bajos

Se requiere mayor control por parte de las autoridades sanitarias en las áreas de producción, para asegurar que los hatos se mantienen libres de enfermedades y para que se apliquen los criterios sanitarios mínimos a la leche producida

1.1.6 No existe en el país una cadena de valor de lácteos, existe una cadena productiva

A pesar de que existe lo que se denomina cadena de valor láctea, en el país funciona realmente como cadena productiva, ya que los diversos eslabones carecen de una verdadera integración y trabajo conjunto por hacer crecer el sector

1.1.7 Las empresas que producen productos lácteos tienen muy pocos productos diferenciados que ofrezcan alternativas a los consumidores, lo que incrementa las importaciones

La mayoría de los productores de derivados lácteos están centrados en los mismos productos, razón por la que todos los productos con algún grado de diferenciación son importados, generando aún mayores dificultades para la comercialización de la leche por parte de los productores

1.2 Recomendaciones

1.2.1 Buscar los mecanismos para facilitar la realización de análisis de suelos por parte de los productores

Resulta prioritario que las entidades nacionales públicas, privadas y académicas, promuevan la realización de análisis del suelo completos, esto es físico, químicos y biológicos como única forma de usar con responsabilidad los insumos agropecuarios, y de reducir las aplicaciones indiscriminadas de productos químicos

1.2.2 Incrementar el esfuerzo de difusión a los productores por parte de las autoridades y organizaciones académicas de los beneficios de la agricultura orgánica

Existe un gran desconocimiento entre los productores de la existencia de alternativas orgánicas, muy económicas y altamente eficientes, que protegen el ambiente y facilitan la producción sostenible

1.2.3 Involucrar a los productores en programas orgánicos, para facilitar su acceso a los mercados y evitar la destrucción del medio ambiente

La mayoría de los países que compran productos de exportación, están siendo cada vez más cuidadosos con los análisis que muestran los residuos de productos químicos



**Programa de Apoyo Presupuestario:
Acceso al empleo a través de la mejora
de las habilidades laborales y el fomento
empresarial en Honduras.”
(EUROEMPLO) LA/2018/040-697**



dañinos para las personas, por lo que es imprescindible que los productores empiecen cuanto antes a cambiar sus hábitos de manejo de la producción y cuidado del suelo

1.2.4 Incentivar la realización de capacitaciones en Buenas Prácticas Ganaderas

Es necesario extender la aplicación de las BPG entre los productores (la mayoría) son prácticamente inexistentes, por lo que los controles realizados por los mismos productores no se realizan contribuyendo con el incremento de las ETA (Enfermedades de transmisión alimentaria), para ello deben realizarse programas masivos de capacitación

1.2.5 Incrementar los controles sanitarios para la aplicación de las BPG a las ganaderías
son inexistentes o muy bajos

Buscar mecanismos para que los inspectores de los organismos públicos puedan ejercer un mejor control tanto por parte del SENASA a las explotaciones ganaderas, como de ARSA a las plantas de procesamiento, incluyendo un estricto control del etiquetado de productos que no son 100% lácteos

1.2.6 Incentivar el fortalecimiento de la cadena de valor de lácteos, que sustituya la
cadena productiva actual

Es necesario que la cadena opere como tal, no como una cadena productiva con eslabones independientes

1.2.7 Fomentar a través de la capacitación la producción y difusión de productos
lácteos artesanales diferenciados y de calidad

Se deben mantener los programas de capacitación que permitan a los productores ofrecer productos lácteos de alta calidad y diferenciados que sean competitivos con los productos importados



2 INTRODUCCIÓN

Este informe, se presenta en el marco de Convenio de EuropeAid/140144/DH/SER/HN “Programa de Apoyo Presupuestario: Acceso al empleo a través de la mejora de las habilidades laborales y el fomento empresarial en Honduras” EUROEMPLO, diseñado para contribuir con el objetivo nacional de conseguir un país con más y mejores empleos, que puedan contribuir con el desarrollo de este (tal como lo define el Plan de Nación).

En este contexto se desarrolla esta misión de Asistencia Técnica para el fortalecimiento de la Secretaría de Agricultura y Ganadería -SAG- para que de forma coordinada con los actores de la cadena de lácteos permitan el fortalecimiento de los eslabones de producción y comercialización

El objetivo principal de esta misión y este producto 8 en concreto, es apoyar a la Secretaría de Agricultura y Ganadería -SAG-, en el fortalecimiento de la cadena de valor de lácteos, especialmente en los aspectos relacionados con la producción y comercialización, tal como se describe en los TDR de la misma:

Producto 8: Informe con propuestas de mejora de los procesos productivos y comerciales para las empresas de los diversos eslabones

2.1 Objetivos de esta misión

Objetivo General:

Contribuir con la sostenibilidad de las pequeñas empresas y las cadenas de valor generadoras de empleo y autoempleos en Honduras a las que están vinculados, a través de la asistencia técnica para los integrantes de los eslabones identificados como más débiles en las diferentes cadenas. Las cadenas que se atenderán en esta etapa son: Productos lácteos y Cebolla.

Objetivos Específicos:

- Incrementar la productividad de los eslabones de producción a través de la mejora de las habilidades y de las prácticas.
- Contribuir con los procesos de comercialización a través de la mejora de las habilidades y de las prácticas, utilizando entre otras herramientas los contactos y aproximaciones comerciales adelantadas por la SAG



**Programa de Apoyo Presupuestario:
Acceso al empleo a través de la mejora
de las habilidades laborales y el fomento
empresarial en Honduras.”
(EUROEMPLO) LA/2018/040-697**



2.2 Actividades, Resultados, Productos esperados

Las actividades, resultados y productos de esta consultoría, han sido consensuados con el personal de la Subsecretaría de ganadería de la Secretaría de Ganadería y Agricultura y aprobados por los responsables de EuroEmpleo.

Las actividades realizadas para la obtención de este producto, incluye la realización de visitas de campo con productores y diversos actores en las zonas ganaderas, reuniones con autoridades de SENASA, SAG, ARSA entre otras, y la revisión de documentos proporcionados por la SAG para facilitar el acceso de la información obtenida durante investigaciones anteriores.

Los resultados esperados a través de este producto, es que los productores identifiquen las principales áreas de mejora que les permitan incrementar su productividad y mejorar la calidad de sus productos. De igual forma contribuye a identificar algunos retos que enfrentan las autoridades para asegurar el cumplimiento de la legislación vigente en Honduras, incluyendo el alcance de los RTCA relacionados con los productos lácteos y su etiquetado.

En los apartados de conclusiones y recomendaciones se describen algunas de las identificadas por los expertos que han participado en el proceso de elaboración de otros productos y que son relevantes para mejorar la competitividad y productividad de los diversos eslabones de la cadena de lácteos.



3 METODOLOGIA DE TRABAJO

1.1 Actividades a Desarrollar

Para poder realizar los productos objeto de este informe, fue necesario realizar diversas entrevistas con personas dedicadas a la producción de leche, de productos lácteos y responsables de las diversas áreas de comercialización de los productos, labor que se realizó en los diversos puntos geográficos establecidos por la SAG, a saber, Pespire, Choluteca, Danlí, Santa Bárbara y Catacamas.

Adicionalmente se consultó distintos materiales de referencia como fuente de información secundaria, para establecer los principales retos que enfrenta el sector lácteo en el país, y en particular tratar de establecer una línea que determinara si había cambios en términos de eficiencia de la producción, número de cabezas de ganado disponibles, sistemas de procesamiento y sistemas de comercialización.

1.2 Trabajo de Campo

El trabajo de campo se realizó en los lugares previamente acordados con la SAG, especialmente con desplazamientos a los centros donde se realizaron las capacitaciones, y a las empresas ancla, ubicados en los departamentos de:

- El Paraíso
- Choluteca
- Santa Bárbara
- Olancho

3.1 Actividades Desarrolladas

Las actividades desarrolladas en cumplimiento de esta misión, fueron:

- Búsqueda de materiales disponibles en la SAG y otras entidades
- Realización de visitas y entrevistas a los productores de leche y de productos lácteos
- Realización de entrevistas a los potenciales comercializadores y verificar su interés en ser “empresas ancla” en el proceso de comercialización
- Discusión de los resultados con personal de la SAG
- Elaboración de informe



4 Situación de la producción de leche en Honduras

Si bien no hace parte del alcance de este informe, durante el análisis de los sistemas de producción, elaboración y comercialización de los productos lácteos se realizaron varios hallazgos que determinaron la necesidad de establecer el comportamiento y evolución o involución de los sistemas productivos y de procesamiento de lácteos en el país, por lo que fue necesario revisar los informes realizados por diversas entidades públicas y privadas, con el fin de establecer e identificar si se han presentado modificaciones sustanciales durante los últimos años.

Considerando la información disponible, se tomaron como base informes realizados desde el 2013 hasta el 2022, tratando de observar el comportamiento del sector en los últimos 10 años.

Los datos obtenidos de los distintos documentos consultados¹ se resumen a continuación.

Durante los últimos 6 años, y utilizando como referencia la balanza comercial de los productos lácteos, puede afirmarse que las variaciones reales a dólares constantes, han sido mínimas, lo que refleja un estancamiento del sector, ya que no registra ninguna evolución significativa en precios y por el contrario los volúmenes se han incrementado levemente, mostrando un deterioro en los ingresos reales de los productores. Es así como entre 2016 y 2022 solo se registró un incremento en las ventas al exterior del 1.5% pasando de 27.5 a 29.6 millones de USD en ese período, mientras que en volumen el crecimiento fue de 3.7% al pasar de 20.392 TM a 24.451 TM en el 2021. Esto evidencia que en términos reales los precios han caído, al ser necesario casi el doble del crecimiento porcentual del volumen comparado con el crecimiento de los ingresos al país.

Los principales mercados fueron Guatemala y El Salvador para la leche, mientras que para los quesos el principal mercado fue El Salvador con 96.6% del volumen exportado, mientras que para la mantequilla se exportó a Estados Unidos el 74% del volumen, seguido de República Dominicana con el 20.2%.

Si consideramos las exportaciones solamente de los quesos, que son lo que más interesa a este informe por la orientación de la misión, puede decirse que las variaciones en los últimos 6 años han sido mínimas, pasando de 5.804.5 TM en 2016 a 5.965.3 TM en 2021, es decir apenas un crecimiento de 160.8 TM en ese período.

¹ Los documentos consultados para la investigación secundaria necesaria para establecer la situación del sector productivo y procesador de lácteos en Honduras fueron: a. Estudio Sectorial: El mercado de leche y sus derivados en Honduras, CPDC, 2013. b. Caracterización de la cadena de producción de carne y leche en la ganadería en Honduras, CATIE, 2016. c. Estudio de cadena de valor de ganadería en Honduras, Heiffer, 2019. d. Análisis de coyuntura para Bovino, IICA-UPEG SAG, 2022.

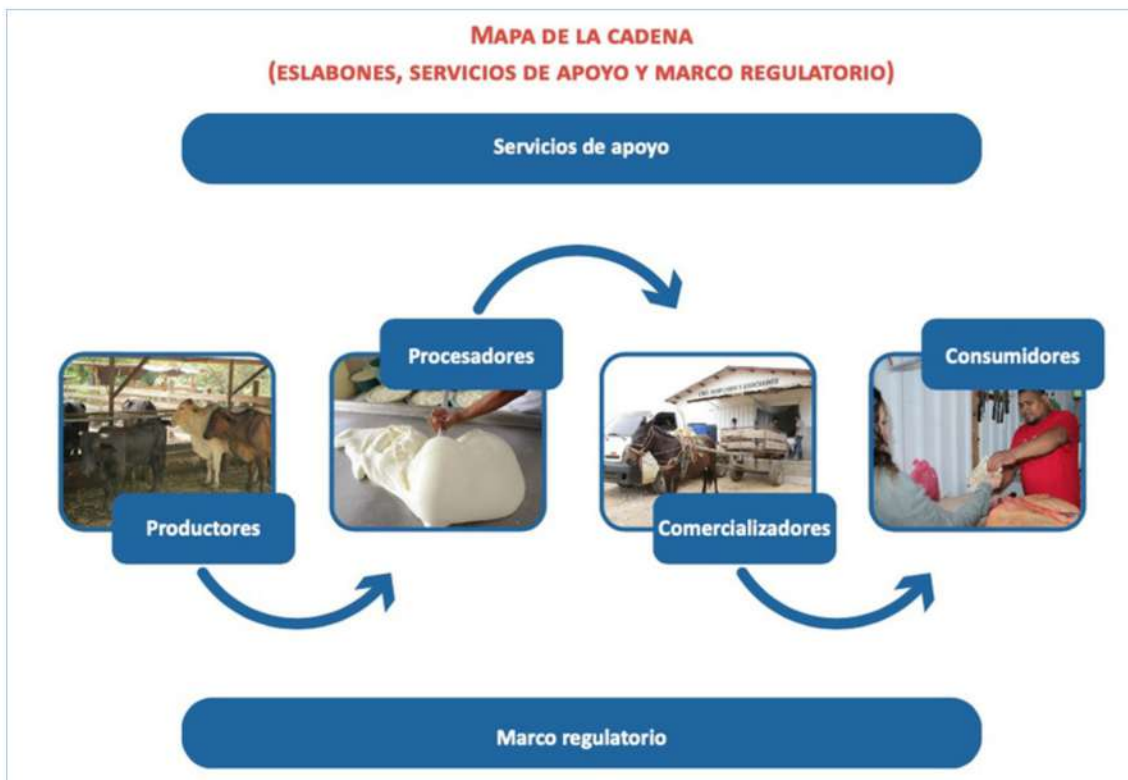


**Programa de Apoyo Presupuestario:
Acceso al empleo a través de la mejora
de las habilidades laborales y el fomento
empresarial en Honduras.”
(EUROEMPLO) LA/2018/040-697**



Lo interesante de este análisis de cara a la producción de quesos diferenciados localmente, se presenta por el lado de la demanda, es decir por las importaciones de quesos registradas en Honduras en los mismos períodos, cuando en 2016 se importaron 4.657 TM de quesos, mientras en 2021 se incrementó a 9.460.4 TM. Si bien la partida arancelaria no especifica el tipo de queso registrado en las importaciones, de la información de campo obtenida con los comercializadores y clientes puede inferirse que la mayor parte de esas importaciones corresponde a quesos diferenciados y maduros, los cuales en su mayoría provienen de Estados Unidos, quien además de actuar como productor actúa como intermediario de la importación de quesos de distintos orígenes en Europa, y en segundo lugar quesos importados directamente de Europa, especialmente de España, Italia y Francia.

Lo más relevante de este análisis es que en los últimos años, desde 2016 a 2022, la balanza comercial en leche y derivados lácteos ha sido deficitaria siempre en contra de Honduras, llegando a su punto máximo en 2021 cuando esa balanza comercial mostró un saldo negativo de **-57.4 millones de dólares**, lo que se traduciría en la necesidad de incrementar la producción local para cubrir esa demanda insatisfecha que se cubre con las importaciones.



Componentes resumidos de la cadena de valor de lácteos².

² Tomado del Estudio de cadena de valor de ganadería en Honduras, Heiffer 2019.



Para poder hacerlo, es necesario analizar la situación de la producción tanto de la leche como de los productos lácteos, y nuevamente los datos que reflejan los diversos estudios consultados no son nada alentadores como se muestra a continuación.

5 Situación de los productores de lácteos y de la industria procesadora

5.1 Productores de lácteos

La situación de los productores lácteos en Honduras presenta algunos retos que deben abordarse para mejorar los niveles de productividad, calidad e inocuidad de la leche que se obtiene y procesa en el país, muchos de estos retos están plenamente identificados por las autoridades, en muchos gracias al apoyo de diversas entidades de cooperación que han desarrollado proyectos en varias zonas del país, como el caso de Heifer, la Unión Europea, IICA, FAO y otras organizaciones que han indicado de forma recurrente a través de diversos diagnósticos cuáles son las situaciones que deberían cambiarse para mejorar en los aspectos ya indicados.

Una de las variables que tradicionalmente dificulta este cambio, es la edad y experiencias previas de los ganaderos, que en general se resisten a modernizar sus producciones bajo el argumento de que vienen haciendo lo que hacen por años y que no van a cambiar lo que tradicionalmente desarrollan, aunque la evidencia muestra que los resultados de su actividad económica resulta en la mayoría de los casos deficitaria, debido a la baja productividad, el nulo análisis de costos de producción, y la baja introducción de tecnologías de sobra conocidas en el país pero que no se aplican, lo que dificulta obtener los resultados que requiere el país en términos de producción y calidad de la leche necesaria para suplir la demanda interna en condiciones de competitividad, como se mostró en el apartado anterior.

Los datos más recientes obtenidos³ son del 2019 y revelan que:

“El 42% de los ganaderos tiene más de 21 años en la actividad. Los que tienen entre 6 y 20 años de experiencia representan el 38%, y se reporta un 10% de nuevos ganaderos en los últimos cinco años.

El sector cuenta con una buena base para el sostenimiento productivo. La mayoría desarrolla la ganadería por ser una actividad tradicional, que practica desde muy joven. Así, se produce una transferencia generacional de la actividad y, a pesar de las

³ Op. Cit.



**Programa de Apoyo Presupuestario:
Acceso al empleo a través de la mejora
de las habilidades laborales y el fomento
empresarial en Honduras.”
(EUROEMPLO) LA/2018/040-697**



dificultades que enfrentan, la mayoría de los ganaderos están dispuestos a continuar trabajando en el sector.

Con los ganaderos que tienen menos de cinco años de experiencia se podría realizar cambios en la Cadena de Valor, desarrollando una estrategia de intervención diferenciada; estos podrían estar más dispuestos a adoptar nuevas prácticas y tecnologías que los ganaderos que, durante más de una década, han trabajado de la misma manera.”

Como conclusión de este primer análisis, es necesario que se realicen estudios profundos de los costos de las distintas zonas de producción, que permitan orientar a los productores para establecer las condiciones mínimas de productividad, incluyendo un análisis de alternativas para los productores que por su ubicación, volumen de producción, condiciones de su hato, equipamiento y otros factores, verdaderamente no podrán competir para enfrentar un mercado cada vez más abierto, si mantienen la producción tradicional actual. O por el contrario, si están dispuestos a abordar con seriedad la implementación de nuevas tecnologías que les permitan competir con esos productos que llegan del exterior en condiciones adecuadas.

Uno de los retos en este sentido, es que no se politice la implementación de soluciones para el sector, especialmente por parte de las débiles entidades gremiales que agrupan los productores, y que son capaces de realizar movilizaciones masivas en defensa de unos intereses que no siempre responden a una mínima racionalidad económica que le permita a los productores resultados sostenibles, y al país fortalecer uno de los sectores para el que tiene mayores ventajas competitivas por clima y extensión de tierra, pero que requiere ser modernizado.

5.1.1 Condiciones de alimentación del ganado

Uno de los aspectos que se buscó mejorar con los productores, es el que se refiere a la producción en cantidad y calidad de forrajes, de tal forma que se facilite una mejor y mayor producción de forrajes a partir de sistemas de fertilización orgánicos, que permitan disminuir la compra de fertilizantes químicos, los cuales en los últimos meses, especialmente desde octubre de 2021 han incrementado sus costos, haciendo prácticamente inviable su uso para la mayoría de los productores, especialmente de leche, y que inciden negativamente en la producción, lo que genera menores ingresos para cubrir las necesidades de los hatos.

De las reuniones mantenidas con los productores, se comprueba que lo mencionado en el estudio realizado por Heifer4 se mantiene, en términos de los pastos más utilizados por los productores, que como mencionan son:

⁴Op Cit.



**Programa de Apoyo Presupuestario:
Acceso al empleo a través de la mejora
de las habilidades laborales y el fomento
empresarial en Honduras.”
(EUROEMPLO) LA/2018/040-697**



“Al consultar sobre las variedades de pastos que siembran, sobresale el *Brachiaria Brizantha*, con el 25% del área; le sigue el *Hyparrhenia rufa* (Jaragua) con 22% y, en tercer lugar, el *Brachiaria Decumbens* con el 19%. *Cynodon nlemfuensis* (Estrella) representa el 8%, *Panicum Maximun* (Mombaza) el 7%, y *Pennisetum Purpureum* (King Grass) el 6%.”

Durante las capacitaciones realizadas durante esta MCP25, se insistió a los productores en la necesidad de mejorar estos pastos tradicionalmente sembrados con el uso de leguminosas que permitan durante el pastoreo la obtención de mayor proteína por parte de los bovinos, para ello se recomendó utilizar como separadores en los distintos potreros barreras vivas de *Leucaena*, *Madreado*, *Moringa* o especies similares, que si bien ya son utilizadas no lo son de forma masiva como parte integral de la alimentación. De igual forma se recomendó intercalar en los potreros cultivos de morera o botón de oro, que permite mejorar al calidad proteica del pastoreo, pudiendo así disminuir la cantidad de concentrados utilizados, los cuales, al igual que los fertilizantes químicos han sufrido importantes incrementos de precios especialmente por los componentes proteicos de las raciones.

5.1.2 Condiciones de ordeño y transporte de la leche

Otro de los aspectos relevantes encontrados durante esta consultoría, son las dificultades que tienen la mayoría de los productores de las zonas visitadas para asegurar unas condiciones mínimas de calidad e inocuidad de la leche, no solo por el hecho de que la mayoría de productores no cuenta con las mejores infraestructuras posibles; aunque manifiestan que han podido realizar algunas mejoras en los corrales, la mayoría aún cuenta con corrales con suelo de tierra, que especialmente en la temporada de lluvias dificulta el poder mantener las condiciones de inocuidad, y adicionalmente aún la mayoría de productores cuenta con ordeño manual, especialmente en explotaciones de menos de 50 vacas en ordeño, lo que representa el 70% de las ganaderías del país.

A estas condiciones objetivas de las infraestructuras, hay que sumar la muy baja costumbre de trabajar bajo Buenas Prácticas Animales, lo que incluye los cuidados con la leche una vez ordeñada, muchos de los productores tienen como práctica habitual el uso de aditivos prohibidos para la conservación de la leche desde el ordeño hasta la entrega a las plantas, especialmente por la debilidad que presenta la cadena de frío de recolección.

Como si lo anterior fuera poco, el transporte de la leche por parte de los ganaderos o los intermediarios que manejan las rutas lecheras, no utilizan recipientes aprobados con su tapa adecuada, sino que utiliza barriles plásticos sin las condiciones mínimas de



higiene y desinfección, lo que contribuye a que la leche llegue a los productores en condiciones de calidad e inocuidad bastante bajas.

Los CREL que hay en el país han tratado de solventar esta situación, pero de hecho muchos de los que hemos podido visitar se quejan de los problemas de calidad en la recepción de la leche, lo cual se manifiesta posteriormente en disminuciones de precio por parte de los compradores de las empresas procesadoras.

5.2 Industria procesadora de lácteos

El eslabón de procesamiento presenta una clara división entre los procesadores industriales y los artesanales.

5.2.1 Procesadores industriales

Los procesadores industriales en Honduras son pocos, y los dos que destacan con respecto a algunos otros son las empresas LACTHOSA y LEYDE, se estima que entre todos los productores industriales compran el 7% del total de la leche que se produce. En ambos casos operan de forma similar, y ofrecen al mercado una amplia gama de productos procesados de la leche como quesos, yogur, queso, crema, mantequilla entre otros. Tienen amplio reconocimiento en el mercado, y cuentan con un bien establecido sistema de acopio que funciona a través de la recolección de la leche por diversos medios, bien a través de la compra directa a proveedores con grandes volúmenes, o a través de los CRELES. Estas empresas cuentan con marcas y productos con amplio reconocimiento comercial en todo el país, y claramente son los actores principales en la compra a los productores.

En ambos casos, las empresas industriales establecen negociaciones con los productores y los CRELES que suelen ser anuales aunque en la práctica los productores de lácteos se quejan de que durante la época de invierno cuando se presenta la mayor producción de leche los precios caen de forma importante debido a que las plantas cambian las reglas de juego endureciendo los criterios de recepción de la leche que viene de los productores, lo que afecta de forma importante los ingresos de los mismos.

Por otro lado, durante las épocas de menor producción, que coinciden con la época de la ausencia de lluvias, los precios suben y las condiciones de recepción se relajan, para tratar de captar la mayor cantidad posible de leche.

De acuerdo con la información de los productores, muchos han tratado de establecer sus propias plantas de procesamiento a partir de la leche recolectada en los creles de los que hacen parte, o a través de las diferentes asociaciones de productores en las que se integra la mayoría de los ganaderos, el problema que manifiestan todos, es que no pueden superar las dificultades de acceso al mercado que encuentran, especialmente las del financiamiento para pagar cada semana a los productores de leche, ya que



**Programa de Apoyo Presupuestario:
Acceso al empleo a través de la mejora
de las habilidades laborales y el fomento
empresarial en Honduras.”
(EUROEMPLO) LA/2018/040-697**



muchos de los clientes requieren al menos de dos a tres semanas para pagar sus compras.

Las plantas industriales claramente no están integradas en la cadena de valor como actores estratégicos, sino que responden más bien a los criterios de cadena productiva, que como es sabido solo piensan en sus propios beneficios y no en el beneficio de los actores de los demás eslabones de la cadena.

ASPECTO	CADENA PRODUCTIVA	CADENA DE VALOR
Estructura organizativa	Actores independientes	Actores dependientes
Orientación	Liderado por la oferta	Liderado por la demanda
Identificación de mercado	Potencial de mercado	Nicho y negocios concretos
Elemento principal	Coste/precio	Valor/calidad
Estrategia	Productos básicos (<i>commodities, etc.</i>)	Productos diferenciados
Relación entre actores	Informal	Formal
Visión de la relación	Corto plazo	Largo plazo
Nivel de confianza	Bajo/medio	Alto
Flujo de la información	Escasa o ninguna	Amplia

Elaborado por CEPAL

Otra dificultad que se observa con las cadenas industriales, es que a la vez son importadores de grandes volúmenes de leche en polvo o productos que en realidad no son lácteos y que mezclan con los productos que son 100% provenientes de la leche, lo cual no constituye una práctica ilegal ni que atente contra la inocuidad, pero que si no está claramente identificada en el etiquetado de los productos finales, induce a confusión a los consumidores, que de acuerdo con un sondeo que realizamos entre más de 100 personas (incluyendo autoridades de diversos organismos), no sabían que la mayoría de los productos lácteos contienen extendedores tales como harinas de trigo o almidones de yuca o de maíz.

Esta práctica, realizada tanto por los productores industriales como por los artesanales, coloca en verdadera desventaja a los productores artesanales serios que quieren vender sus productos lácteos sin mezclas de harinas, pero les resulta imposible competir en un mercado que castiga con entre 5 y 10 lempiras por libra los productos de calidad.

5.2.2 Procesadores artesanales

Las plantas procesadoras artesanales son las que compran la mayoría de la leche del país, con un volumen estimado del 37%, pero que también reciben la mayoría del 44% de la producción que compran los intermediarios de la leche y en su mayoría son informales, lo que quiere decir que no cumplen con las regulaciones propias de SENASA ni ARSA. Estas plantas venden su producción de forma local, y en muchos casos venden a intermediarios que mueven su producción a los principales centros de demanda como



**Programa de Apoyo Presupuestario:
Acceso al empleo a través de la mejora
de las habilidades laborales y el fomento
empresarial en Honduras.”
(EUROEMPLO) LA/2018/040-697**



San Pedro y Tegucigalpa, e incluso venden parte de sus productos para exportación, a pesar de no cumplir con los más mínimos requisitos sanitarios.

Evidentemente hay plantas que son la excepción, las cuales suelen manejar volúmenes que oscilan entre los 2.000 y los 20.000 litros por día, las cuales están debidamente registradas.

Uno de los problemas con la mayoría de estas plantas, es que carecen de protocolos mínimos de inocuidad, lo cual sumado a la ausencia de una legislación específica de pasteurización de la leche permiten inferir que los problemas derivados de las Enfermedades de Transmisión Alimentaria (ETA) derivadas del consumo de lácteos son altas en Honduras.

Como se menciona en el apartado de comercialización, la mayoría de los procesadores, especialmente los artesanales que han surgido de la iniciativa de procesar su propia leche, no han tenido mucho éxito debido a que no le prestan suficiente atención a los aspectos comerciales, concentrándose en los aspectos de producción. De hecho, es frecuente encontrar plantas muy bien montadas que han fracasado porque no tienen los conocimientos o habilidades para comercializar los productos que obtienen con su propia leche.

Uno de estos casos, se pudo apreciar en el CREL del Cruce de Jamastrán, en Danlí, en que los productores consiguieron a través de diversas donaciones la construcción y equipamiento de una planta que está muy bien, y que fracasó por no poder comercializar su producción. Actualmente han tomado la decisión de alquilar a un productor artesanal independiente que usa por un importe muy bajo la planta, la cual empieza a presentar avanzados estados de deterioro.

Otra de las situaciones detectadas, está relacionada con el manejo de la leche desde los centros de producción de los productores, la cual se hace de forma directa o a través de rutas que aseguran la recolección desde lugares distantes a la planta hasta los lugares de procesamiento. El problema es que ese transporte se realiza en condiciones verdaderamente peligrosas contra la inocuidad, incluyendo no solo el manejo de los recipientes en que se traslada la leche, sino la ausencia de cadena de frío que garanticen que la leche recibida para proceso cumple los mínimos requisitos deseables para asegurar la inocuidad y calidad de los productos finales.

A todo lo anterior, debe sumarse el hecho de que la mayoría de las plantas produce los mismos productos, es decir no hay una producción de quesos diferenciados o productos de calidades distintas que faciliten la comercialización, de modo que al final, todos ofrecen mantequilla, quesillo y cuajadas en diversos grados de humedad, con lo que se obtiene el tradicional queso, el queso seco, el queso frijolero u otras variaciones que provienen en su totalidad de los mismos procesos, sin grandes variaciones.



De forma oficial se habla de unas 500 plantas artesanales en todo el territorio nacional, pero con frecuencia se maneja entre los productores y procesadores una cifra que ronda las 900 plantas.

6 Conclusiones y recomendaciones

En este apartado se presentan las principales conclusiones y recomendaciones detectadas durante la ejecución de la misión, las cuales deberían contribuir con la sostenibilidad de los procesos iniciados, por una parte, y por otra para la identificación de acciones futuras por parte de la SAG.

6.1 Conclusiones

6.1.1 No hay evidencia de la realización de análisis de suelos por los productores
Los productores no tienen la costumbre de realizar análisis de suelos en sus predios, lo que inevitablemente lleva a que las aplicaciones de enmiendas al suelo y fertilizaciones químicas no obedecen a criterios objetivos, sino a los intereses comerciales de quienes venden esos productos.

El costo de los análisis y la deficiente calidad de los mismos son factores que deberían resolverse, en el país no se ofrecen análisis que incluyan los aspectos biológicos del suelo, lo que hace que sea un factor totalmente ignorado.

6.1.2 Hay muy poca información disponible para los productores de los beneficios del uso de la fertilización orgánica y sus bajos costos

La mayoría de los productores y participantes en la formación, desconocían las ventajas de la fertilización orgánica, y los rendimientos que pueden obtenerse a partir de este sistema que reduce de forma sensible la aplicación de fertilizantes químicos, y por tanto disminuye los costos de producción

6.1.3 En términos generales hay poca conciencia entre los productores de la necesidad de mantener vivos los suelos para asegurar la productividad

La mayoría de los participantes en la formación no tenían conciencia de que el suelo no es solamente un soporte, sino que es un organismo vivo que puede ofrecer mucha mayor productividad en la medida en que se cuide y mantenga vivo

6.1.4 Hay poca aplicación de las Buenas Prácticas Ganaderas por parte de los productores

La aplicación de las BPG entre los productores (la mayoría) son prácticamente inexistentes, por lo que los controles realizados por los mismos productores no se realizan contribuyendo con el incremento de las ETA (Enfermedades de transmisión alimentaria)



6.1.5 Los controles sanitarios para la aplicación de las BPG a las ganaderías son
inexistentes o muy bajos

Se requiere mayor control por parte de las autoridades sanitarias en las áreas de producción, para asegurar que los hatos se mantienen libres de enfermedades y para que se apliquen los criterios sanitarios mínimos a la leche producida

6.1.6 No existe en el país una cadena de valor de lácteos, existe una cadena productiva

A pesar de que existe lo que se denomina cadena de valor láctea, en el país funciona realmente como cadena productiva, ya que los diversos eslabones carecen de una verdadera integración y trabajo conjunto por hacer crecer el sector

6.1.7 Las empresas que producen productos lácteos tienen muy pocos productos diferenciados que ofrezcan alternativas a los consumidores, lo que incrementa las importaciones

La mayoría de los productores de derivados lácteos están centrados en los mismos productos, razón por la que todos los productos con algún grado de diferenciación son importados, generando aún mayores dificultades para la comercialización de la leche por parte de los productores

6.2 Recomendaciones

6.2.1 Buscar los mecanismos para facilitar la realización de análisis de suelos por parte de los productores

Resulta prioritario que las entidades nacionales públicas, privadas y académicas, promuevan la realización de análisis del suelo completos, esto es físico, químicos y biológicos como única forma de usar con responsabilidad los insumos agropecuarios, y de reducir las aplicaciones indiscriminadas de productos químicos

6.2.2 Incrementar el esfuerzo de difusión a los productores por parte de las autoridades y organizaciones académicas de los beneficios de la agricultura orgánica

Existe un gran desconocimiento entre los productores de la existencia de alternativas orgánicas, muy económicas y altamente eficientes, que protegen el ambiente y facilitan la producción sostenible

6.2.3 Involucrar a los productores en programas orgánicos, para facilitar su acceso a los mercados y evitar la destrucción del medio ambiente

La mayoría de los países que compran productos de exportación, están siendo cada vez más cuidadosos con los análisis que muestran los residuos de productos químicos dañinos para las personas, por lo que es imprescindible que los productores empiecen cuanto antes a cambiar sus hábitos de manejo de la producción y cuidado del suelo

6.2.4 Incentivar la realización de capacitaciones en Buenas Prácticas Ganaderas

Es necesario extender la aplicación de las BPG entre los productores (la mayoría) son prácticamente inexistentes, por lo que los controles realizados por los mismos productores no se realizan contribuyendo con el incremento de las ETA (Enfermedades



**Programa de Apoyo Presupuestario:
Acceso al empleo a través de la mejora
de las habilidades laborales y el fomento
empresarial en Honduras.”
(EUROEMPLO) LA/2018/040-697**



de transmisión alimentaria), para ello deben realizarse programas masivos de capacitación

6.2.5 Incrementar los controles sanitarios para la aplicación de las BPG a las ganaderías son inexistentes o muy bajos

Buscar mecanismos para que los inspectores de los organismos públicos puedan ejercer un mejor control tanto por parte del SENASA a las explotaciones ganaderas, como de ARSA a las plantas de procesamiento, incluyendo un estricto control del etiquetado de productos que no son 100% lácteos

6.2.6 Incentivar el fortalecimiento de la cadena de valor de lácteos, que sustituya la cadena productiva actual

Es necesario que la cadena opere como tal, no como una cadena productiva con eslabones independientes

6.2.7 Fomentar a través de la capacitación la producción y difusión de productos lácteos artesanales diferenciados y de calidad

Se deben mantener los programas de capacitación que permitan a los productores ofrecer productos lácteos de alta calidad y diferenciados que sean competitivos con los productos importados